

Arabic

مسودة

ميثاق المساحات العامة في نيو ساوث ويلز

DRAFT

NSW Public Spaces Charter



NSW Department of Planning,
Industry and Environment
October 2020



دائرة التخطيط والصناعة والبيئة
في نيو ساوث ويلز
تشرين الأول/أكتوبر ٢٠٢٠

اعتراف بأصحاب البلد

تعترف دائرة التخطيط والصناعة والبيئة بالأصحاب الاصليين لهذه الأرض وتقدم احترامها إلى شيوخ السكان الأصليين السابقين والحاضرين والمقبليين. ونسلم بالثقافة الفريدة لسكان أستراليا الأصليين وشعوب جزر تورييس ستراييت وبعلاقاتهم الروحية مع المكان وإسهاماتهم الغنية للمجتمع. إن السكان الأصليين ينظرون نظرة شمولية للأرض والمياه والثقافة ويرونها جزءاً لا يتجزأ، وليس بمعزل عن بعضها البعض. تستند مسودة ميثاق المساحات العامة في نيو ساوث ويلز على المبدأ الذي يؤمن به السكان الأصليون القائل بأنه إذا اعتنينا بـ"البلد"، يعتني "البلد" بنا.

صادر عن NSW Department of Planning, Industry and Environment

dpie.nsw.gov.au

Draft NSW Public Spaces Charter

.Image on front cover: Noreuil Park, Albury

.Courtesy of Destination NSW

Artwork (left) by Nikita Ridgeway

© ولاية نيو ساوث ويلز عبر دائرة التخطيط والصناعة والبيئة ٢٠٢٠. يمكنكم نسخ هذه المطبوعة وتوزيعها وعرضها وتحميلها واستخدامها بدون قيود لأي غرض، شريطة ذكر دائرة التخطيط والصناعة والبيئة كمرجع. لكن عليكم الحصول على تصريح إذا كان بنيتكم استيفاء رسم من الآخرين للاطلاع على المطبوعة (عدا عن سعر الكلفة)، أو شمل المطبوعة في إعلان أو منتج للبيع، أو تعديل المطبوعة، أو إعادة نشرها على موقع إلكتروني. وبوسعكم بحرية توجيه القارئ برابط إلى المطبوعة على موقع إلكتروني تابع للدائرة.

إخلاء من المسؤولية: تستند المعلومات المذكورة في هذه المطبوعة إلى معارف ومفاهيم وقت كتابتها (تشرين الأول/أكتوبر ٢٠٢٠) وقد لا تكون دقيقة أو سارية المفعول أو كاملة. ولا تتحمل ولاية نيو ساوث ويلز (بما فيها دائرة التخطيط والصناعة والبيئة في نيو ساوث ويلز) والكاتب والناشر أية مسؤولية ولا يقبلون أية تبعه عن دقة أو موثوقية أو صحة أية معلومات في هذه الوثيقة أو سريان مفعولها (بما في ذلك المواد المقدمة من أطراف ثالثة). وعلى القراء الاستعلام بصورة شخصية عن المعلومات والاعتماد على المشورة الذاتية عند اتخاذ قرارات تتعلق بالمواد الواردة في هذه المطبوعة.



مبادئ ميثاق المساحات العامة في نيو ساوث ويلز:

- ١ **مناطق مفتوحة ومضيافة**
المكان العام ملك الجميع.
- ٢ **التركيز على المجتمع**
المساحات العامة أماكن تصهر فيها المجتمعات العلاقات التي تربط بينهم.
- ٣ **الثقافة والابتكار**
المساحة العامة مكان نشارك فيه مع الآخرين قصصنا وقيمنا.
- ٤ **الطابع المحلي والهوية المحلية**
المساحات العامة مصدر فخر لنا بالمكان الذي نعيش فيه.
- ٥ **الاضضرار والقدرة على التحمل**
المساحة العامة يمكن أن تساعدنا على التكيف والازدهار في ظلّ التغيرات المناخية.
- ٦ **الصحة والنشاط**
المساحة العامة تدعم أنماط الحياة الصحية وتعش القلوب.
- ٧ **المصالح التجارية والنشاطات الاقتصادية المحلية**
المساحة العامة تعزّز وجود نشاطات اقتصادية محلية أكثر دينامية وجذباً للأعمال التجارية.
- ٨ **السلامة والأمان**
ينبغي أن يشعر كل فرد بالأمان عند استخدام المساحة العامة في جميع أوقات اليوم.
- ٩ **تصميم خاص للناس**
المساحة العامة التي تتميز بالمرونة يمكن أن تلبي احتياجات سكاننا متنوعي الخلفيات.
- ١٠ **الإدارة الجيدة**
المساحة العامة التي يتم إيلؤها عناية جيدة هي أكثر جذباً للزائرين.

المساحات العامة هي الأماكن المتوقّرة للحياة العامة. إنّ تنوّع مساحاتنا العامة وتعّددها مصدر فخر لنا كسكان يعيشون في نيو ساوث ويلز؛ فهذه المساحات تحظى بشهرة عالمية لجمالها وروعيتها ودفئها وخصوصيتها المحلية، ويتردد صداها في التاريخ والذاكرة مما يساعدنا على كنه هويتنا، وبالتالي على شعورنا بالانتماء.

والمساحة العامة هي المكان الذي يمثّل ويشكّل التجارب التي نعيشها في البلدات والمدن والأماكن التي نعمل فيها ونزورها، وهي الأماكن المُفعمة بالحياة والنشاط التي تتصل فيها بالآخرين وتتواصل فيها معهم وتتقاسمها وإياهم. والمساحة العامة تبدأ في اللحظة التي تغادر فيها باب منزلك وهي صلة الوصل بأماكن العمل والترفيه وحياتك العامة والشخصية على السواء؛ وتشمل الشوارع التي نمشي فيها أو نركب فيها الدراجة الهوائية، وأسواق البلازا التي نلتقي فيها بالآخرين، والمكتبات التي نهله العلم منها، وقاعات المجتمع التي نلتقي فيها، والحدائق العامة وملاعب الأطفال والملاعب الرياضية حيث نروّج عن أنفسنا أو نمارس الرياضة.

والمساحة العامة مهمة لفوائدها الجمّة والمتنوعة التي تعني حياتنا، فهي تصلنا بأبناء مجتمعاتنا والأشخاص الذين نجهم وتقرّبنا من الطبيعة وتحسّن صحتنا وتزيد من سعادتنا، وتوفّر لنا أماكن للاحتفال والتأمل والابتكار، وتساعد المصالح التجارية على الازدهار والنجاح.

وكّل مساحة عامة في نيو ساوث ويلز موجودة على أرض "بلد" يعود للسكان الأصليين، الذي يُعتبر من صميم هوية كل فرد من السكان الأصليين وشعوره بالانتماء؛ فهو المكان الذي انبثقت منه لغة السكان الأصليين وحضارتهم اللتان تحددان عائلات مجتمعاتهم وصلات القرى بينهم. من هنا فإن الإقرار بمعارف السكان الأصليين الثقافية وتأمينها عند تخطيطنا للمساحة العامة وإدارتها وتوفيرها يمكن أن يعمل على تعزيز وتمتين الروابط بثقافة وهوية السكان الأصليين والسكان غير الأصليين على السواء وتضميد جراح مجتمعاتهم.

أهداف الميثاق

والمساحة العامة ملك الجميع، ومن الضروري أن تعكس هذه المبادئ توقعات سكان نيو ساوث ويلز وتطلعاتهم إزاء المساحات العامة. لذا فإننا نسعى للحصول على آراء وتعليقات المواطنين بشأن مسودة المبادئ الواردة في هذه الوثيقة لتنقيحها كما هو مطلوب وفهم إمكانيات ومجالات تطبيقها.

لقد دلت بعض الأحداث الأخيرة على أن المساحة العامة أكثر أهمية الآن من أي وقت مضى لدعم التواصل البشري ولصحتنا وعافيتنا من النواحي العقلية والجسدية والاجتماعية. وميثاق المساحات العامة سيكون بمثابة إرث متواصل يحدد جودة المساحات العامة في نيو ساوث ويلز، ولذا فإننا ندعو الجميع إلى المشاركة في إعداده.

تعكس طريقة تخطيط المساحات العامة وتصميمها وإدارتها وتجهيزها على ارتباطنا بها وتأميننا للتجارب التي تبقى في أذهاننا عند استخدامها. لقد وضعت الدائرة مسودة تتضمن ١٠ مبادئ لميثاق المساحات العامة في نيو ساوث ويلز يمكن استخدامها للمساعدة على ضمان توفّر مساحة عامة عالية الجودة تتيح لكل فرد الاستمتاع بالحياة العامة والمشاركة فيها. وقد أعدنا هذه المبادئ بناءً على بحوث قائمة على الأدلة واستناداً إلى مناقشات مع طائفة متنوعة من الخبراء في مجال المساحات العامة. وتقع مسؤولية المساحة العامة على عاتق العديد من الأفراد والمنظمات والوكالات. والتزاماً بالميثاق، نطلب منهم الموافقة على القيام بتخطيط المساحات العامة التي يشرفون عليها وتصميمها وإدارتها وتجهيزها وفقاً لمبادئ الميثاق.

وسوف يترافق ميثاق المساحات العامة في نيو ساوث ويلز مع سياسات نيو ساوث ويلز الأخرى التي تدعم التخطيط لإنشاء مساحات خضراء عامة ومفتوحة ويكمل هذه السياسات، التي تشمل سياسة *Better Placed* للتصميم و *Draft 50-Year Vision for Greater Sydney's Open Space and Parklands*. كذلك يستند الميثاق إلى مبادرات رئيسية أخرى لا تزال قيد الإعداد، كسياسة الولاية البيئية للتصميم والأماكن (SEPP)، وال *NSW Open Space Strategic Plan* وال *NSW Open Space Guidelines*.

Parramatta Square
Courtesy of Destination NSW



ما معنى المساحة العامة؟

المساحات العامة هي جميع الأماكن التي تعود ملكيتها للعموم أو المخصصة للاستخدام العام ولاستمتاع الجميع بها مجاناً وبدون استهداف للربح، وتشمل ما يلي:

المساحات العامة المفتوحة

تشمل الأماكن المحددة للنشاطات الرياضية والترفيه والتريّض على السواء (بما فيها الحدائق العامة والجنان وملاعب الأطفال والشواطئ العامة وضياف الأثوار والمناطق المطلة على المياه والملاعب العشبية والملاعب المرصوفة الخارجية والغابات المتوفرة للعموم)



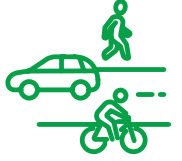
المرافق العامة

تشمل المكتبات العامة والمتاحف والمعارض والمراكز المدنية/المجتمعية وساحات العروض (شوغراوند) والمرافق الرياضية العامة المسقوفة



الشوارع

تشمل الشوارع والجادات والطرق العريضة المشجرة وميادين وبلازا التسوق والأرصقة وممرات المشاة والأرصفة ومسالك الدراجات الهوائية.



وتوفّر مسوّدة وثيقة المساحات العامة في نيو ساوث ويلز مبادئ تُعتبر أنه يمكن تطبيقها وتعميمها على كافة أنواع المساحات العامة المذكورة.

وبهذا الخصوص، تُقرّ "أهداف التنمية المستدامة" للأمم المتحدة بضرورة توفير مساحات عامة عالية الجودة لتحقيق الاستدامة الاجتماعية والاقتصادية والبيئية^١. ويتضمن "جدول الأعمال الحضري الجديد"، وهو الوثيقة التوجيهية لتحقيق "أهداف التنمية المستدامة"، التزاماً بـ"الترويج لمساحات يسهل الوصول إليها وأمنه وجامعة للشمل وخضراء وذات جودة، تشمل الشوارع والمسالك الفرعية ومسارات الدراجات الهوائية، وميادين التسوق والمناطق المطلة على المياه والجنان والحدائق العامة، وأن تكون هذه المرافق متعددة الوظائف للتواصل الاجتماعي وجمع الشمل والصحة والعافية والتبادل الاقتصادي والتعبير والحوار الثقافيين بين الناس من مختلف المشارب والثقافات، وأن يُحرص عند تصميمها وإدارتها على التنمية البشرية وبناء مجتمعات مسالمة وجامعة للشمل قائمة على المشاركة وعلى تعزيز العيش المشترك والتواصل والاندماج الاجتماعي".

Centennial Park

Courtesy of Destination NSW

ما معنى الجودة؟

جودة المساحة العامة هي بأهمية توقّر المساحة بحدّ ذاتها، فالجودة تشبع شعوراً لدى الناس بالأمان والترحاب والوجود - أي تجعل المساحة العامة مكاناً يرغب الناس بالعودة إليه مراراً وتكراراً. وما يدلّ على جودة المساحة العامة ليس فقط شكلها الخارجي - أي تصميمها وحسن صيانتها وملاءمتها لبيئتها - بل أيضاً النشاطات التي توقّرها وأهمية هذه النشاطات للمجتمع.

ولدى تقييمه لآلاف المساحات المفتوحة في أنحاء العالم، وجد "المشروع الأمريكي للمساحات المفتوحة" أن الأماكن الناجحة تُصنّف بأربع مزايا رئيسية، وهي:

سهولة الوصول إليها

هل بوسعي الوصول إلى هناك؟

إمكانية القيام بنشاطات فيها

هل بوسعي اللعب والمشاركة؟

توفّر الراحة في المساحة

والانطباعات الجيدة عنها

هل بوسعي البقاء فيها؟

اعتبارها مكاناً مأنوساً للاختلاط الاجتماعي

هل بوسعي التواصل مع الآخرين هناك؟

لمن يتوجه هذا الميثاق؟

الهدف من الميثاق هو استخدامه من جانب جميع الذين يؤيدون وجود المساحات العامة في نيو ساوث ويلز، أو يقدمون المشورة أو يتخذون القرارات بشأنها، أو القائمين على التخطيط لها أو تصميمها أو إدارتها أو تجهيزها للاستخدام.

بوسع **مدراء الأماكن والأصول** الذين يديرون الأملاك والمساحات العامة الاستهداء بمبادئ الميثاق عند وضع الخطط الإدارية، واتخاذ قرارات حياة الأملاك أو بيعها، وإعداد السياسات والبرامج التي تلبى احتياجات مستخدمي الأملاك والمساحات العامة.



بوسع **مسؤولي التخطيط الإستراتيجي** إدراج مبادئ الميثاق ضمن الخطط الإستراتيجية على صعيد نطاق جغرافي معين أو منطقة معينة أو الولاية.



بوسع **صانعي القرارات** استخدام مبادئ الوثيقة لتوجيه الحوار العام بشأن أهمية المساحات العامة والتعريف بالمساحات العامة الجيدة، والاسترشاد بالمبادئ لدى إشرافهم على مشاريع البنى التحتية العامة.



بوسع **واضعي السياسات الحكومية** في كافة دوائر حكومة نيو ساوث ويلز شمل المبادئ والأولويات الواردة في الميثاق ضمن وثائق السياسات والنصائح المتعلقة بدوائريهم والاسترشاد بالمبادئ عند اتخاذ القرارات بشأن الاستثمارات الحكومية في المساحات العامة وتحديد الأولويات بشأنها.



بوسع أصحاب الأعمال التجارية المحلية استخدام الميثاق لرفع درجة وعيهم إزاء إسهام المساحات العامة الجيدة في تحسين أعمالهم التجارية، والاسترشاد به لتأييد وجود مساحات عامة في مناطقهم.



بوسع أفراد المجتمع والفئات المجتمعية، كأصحاب المنازل والمتطوعين والمنظمات المجتمعية، استخدام الميثاق لرفع درجة وعيهم حيال معنى جودة المساحات العامة والفرص التي قد تتواجد لتحسين منطقتهم المحلية. ومن خلال هذا الوعي، يمكنهم المشاركة على نحو أكثر فعالية في الحوار العام المتعلق بالمساحات العامة في مناطقهم والدفاع عن تواجدها.



بوسع الهيئات الصناعية استخدام الميثاق لفهم أولويات حكومة نيو ساوث ويلز وإرشاد أعضائها ومناصرة مصالحهم بالنيابة عنهم.



بوسع اختصاصيي البناء والتعمير كالمهندسين المعماريين وأخصائي الأماكن التراثية وزراعة الأشجار استخدام هذا الميثاق لفهم أولويات سلطات التخطيط، والاسترشاد به لتصميم عناصر محددة في مشاريع البناء.



بوسع متعهدي البناء استخدام الميثاق لفهم أولويات سلطات التخطيط والفوائد الاقتصادية من الاستثمار في المساحات العامة، علاوةً على التخطيط لتعمير أبنية جذابة وعالية الجودة.

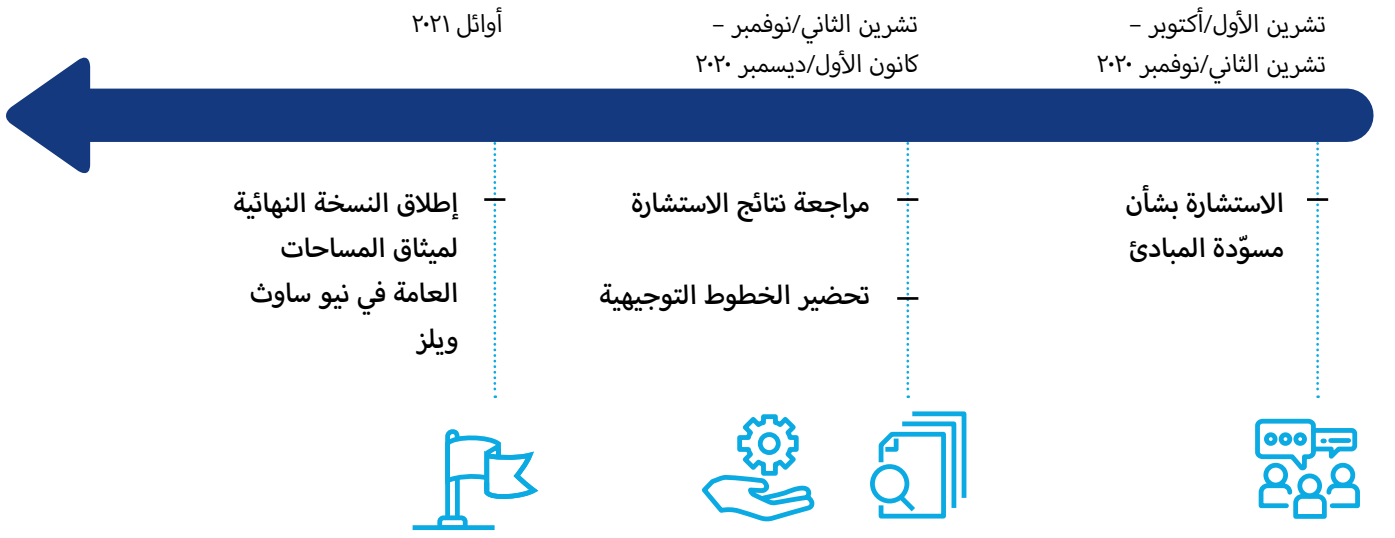


بناءً عليه نحث جميع المنظمات والوكالات التابعة لحكومة نيو ساوث ويلز على العمل بالميثاق النهائي عند إطلاقه في أوائل العام ٢٠٢١، كما نحث المسؤولين في القطاعات الصناعية وأفراد المجتمع وغيرهم على استخدام الميثاق كمرجع إرشادي للسياسات الخاصة بالمساحات العامة وإنشائها وللحوارات المتعلقة بها. وسوف تسهم الآراء والتعليقات التي تردنا في إعداد الميثاق النهائي بما فيه النصائح والأفكار ووجهات النظر والمعلومات والموارد التي تدعم المبادئ.

نرغب في الاطلاع على آرائكم وتعليقاتكم

إننا نرغب في الاطلاع على آرائكم بمسودة المبادئ، وسوف نلحظ تعليقاتكم أثناء إعداد النسخة النهائية للميثاق الذي نأمل إطلاقه في أوائل العام ٢٠٢١.

الجدول الزمني



أثناء مراجعتك لمسودة المبادئ العشرة على الصفحات التالية، يمكنك أخذ الأسئلة التالية بالاعتبار:

- ما أكثر شيء يعجبك في المبادئ؟
- هل تفتقر مسودة الميثاق إلى شيء؟ إذا كان الأمر كذلك، ما هو؟
- هل تظن أن المبادئ سوف تساعد على تحسين توفير المساحات العامة الجيدة واستخدامها؟
- برأيك كيف يمكن تطبيق هذه المبادئ بنجاح على أرض الواقع؟ (لقد أعطينا بعض الأفكار الإيضاحية أدناه)
- لو طلب منك التخطيط لإنشاء أو إدارة مساحة عامة، كيف ستقوم بتطبيق هذه المبادئ وما هي أنواع الدعم والإرشادات التي ستحتاجها للقيام بذلك؟

يرجى تفقد الموقع الإلكتروني
www.dpie.nsw.gov.au/premiers-priorities/great-public-spaces
أو الاتصال بـ:
publicspace@planning.nsw.gov.au للمزيد من المعلومات.

المبادئ العشرة

North Wollongong
Courtesy of Destination NSW



مناطق مفتوحة ومضيافة

المساحة العامة ملك الجميع.

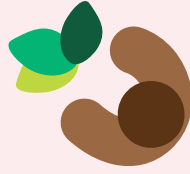
المساحة العامة مجانية ومفتوحة للناس من جميع الأعمار والأجناس والخلفيات والقدرات لاستخدامها والاستمتاع بها بكل ترحاب. وينبغي أن يتم تصميمها وصيانتها بصورة تضمن سهولة استخدام مرافقها إلى أعلى درجة ممكنة. وينبغي أن يسهل الوصول إليها سيراً على الأقدام أو بالدراجات الهوائية أو المواصلات العامة.

كيف يمكن تطبيق هذا المبدأ على أرض الواقع؟

- تصميم الطرقات والشوارع للناس من مختلف القدرات على التنقل والحركة بشكل يمكّنهم من الوصول إلى المساحات العامة.
- جعل المساحات العامة شاملة حيث يتمكن فيها الجميع من اللعب بغيض النظر عن السن أو القدرة أو الخلفية الثقافية.
- وضع برامج متنوعة خلال النهار والمساء في المكتبات والمعارض والمتاحف.



التركيز على المجتمع



المساحات العامة أماكن تصهر فيها المجتمعات العلاقات التي تربط بينهم.

المساحات العامة أماكن يلتقي فيها الناس للاجتماع والتواصل، وتساعد على تكوين الروابط والمشاركة في التجارب لبناء تاريخ ومجتمع مشترك وشعور قوي بالانتماء.

وتتيح المساحة العامة التعبير عن القيم المشتركة والمشاركة في الحياة العامة والمدنية، وتقدير جميع أفراد المجتمع على اختلاف مشاريتهم. وينبغي أن تتيح للناس ومختلف الفئات الاشتراك بالنشاطات المجتمعية التي تمهد السبيل لترباط أبناء المجتمع وتعزز بناء الاحترام المشترك والتفاهم والتعاطف والتأزر بين بعضهم البعض.

Burwood Park

كيف يمكن تطبيق هذا المبدأ على أرض الواقع؟

- وضع برنامج لإغلاق شارع شهرياً لتمكين الجيران من الاختلاط الاجتماعي والتواصل
- وضع أنظمة محلية تدعم استخدام أفراد المجتمع للحداثق العامة وتشجيعهم على ذلك
- وضع برامج مجتمعية في المكتبات المحلية يشارك فيها بزخم أبناء المجتمع
- وضع اتفاقيات استخدام مشترك مع المدارس تمكّن أفراد المجتمع من استخدام ملاعب المدارس ومرافقها خارج الدوام المدرسي



الثقافة والابتكار

المساحة العامة مكان نشارك فيه مع الآخرين قصصنا وقيمتنا.

المساحة العامة عبارة عن حقبات تاريخية وذكريات متأصلة في نفوس أبناء المجتمع ومتوفرة للاطلاع عليها. وهي تساعدنا على فهم هويتنا وتصل ماضينا بحاضرنا، وتحفز على استلهم أنماط تفكير جديدة. وجميع المساحات العامة قائمة على "البلد" القديم للسكان الأصليين وينبغي الاعتراف والاحتفال بالثقافة العريقة والمستمرة لـ"أسترالي الأوطان الأولى". كذلك ينبغي أن توفر المساحة العامة فرصاً للتعبير الثقافي وارتباطاً للناس من جميع الخلفيات بتاريخ مجتمعهم وشعوراً بأنهم جزء فاعل في تكوين مستقبل مجتمعهم.

Redfern, Sydney

كيف يمكن تطبيق

هذا المبدأ على أرض الواقع؟

- تمكين المجتمع من إقامة مناسبات تحتفل بمختلف الثقافات
- تصميم المساحات العامة بمشاركة سكان "البلد" الأصليين اعترافاً بثقافة "الأوطان الأولى" وتاريخها
- توسيع المكتبات والمنظمات الثقافية والفنية لبرامجها والمشاركة بمجموعاتها من كتب وفنون في المساحات العامة المحلية المجاورة



الطابع المحلي والهوية المحلية

المساحات العامة مصدر فخر لنا بالمكان الذي نعيش فيه.

للمساحات العامة طابع مميز وهوية تعكس فرادة أبناء مجتمعا المحلي وتبرزها، لذا ينبغي أن تتّصف بالأصالة وأن تتناسب من حيث الشكل الهندسي مع المنطقة المحيطة بها وأن تعبر بإحساس مرهف عن قيم أبناء المجتمع الذي تتواجد فيه والاعتزاز بها. وينبغي أن تكون المساحات العامة حاضنة للجميع وقابلة للتطوير وأن تمثل للناظر تنوع أبناء مجتمعها بحيث يشعر جميع مستخدميها بالفخر والارتباط والانتماء.

كيف يمكن تطبيق هذا المبدأ على أرض الواقع؟

- وضع سياسات للفنون العامة تعطي الأولوية للفنانين المحليين الذين يشاركون في المراحل المبكرة لإنشاء المساحة العامة وتتيح لهم التعبير عن المكان.
- دمج تاريخ المنطقة وقصصها في تصميم المساحة العامة.
- إعادة تطوير المباني العامة غير المستخدمة بالكامل لنشاطات ثقافية وإبداعية.

Cape Byron Lighthouse, Byron Bay
Courtesy of Destination NSW



الاخضرار والقدرة على التحمّل

المساحة العامة يمكن أن تساعدنا على التأقلم والازدهار في ظلّ التغيّرات المناخية.

المساحة العامة غير المبنية والخضراء والتي تكون على ارتباط أكبر بالطبيعة يمكن أن توفّر للبلدات والمدن التي تتواجد فيها طراوةً في الطقس وفترات من الراحة المناخية وتخفيفاً من وطأة أحوال الطقس القاسية، ويمكن أن توفّر شبكة من الأماكن الضرورية التي تجمع أبناء المجتمعات وتوفّر لهم ملجأً وملاذاً، كما تزودهم بالقدرة على تحمّل الصدمات خلال الأزمات.

كيف يمكن تطبيق هذا المبدأ على أرض الواقع؟

- زراعة المزيد من الأشجار بمحاذاة مسالك المشاة ومسارات الدراجات الهوائية وإنشاء مساحات مجانية لأفراد المجتمع، على سبيل المثال مكتبات مجانية في الشوارع.
- إنشاء المزيد من الحدائق العامة وتحسين الطرقات التي تصل بين الحدائق العامة الحالية.
- إمداد المساحات العامة بمياه وطاقة كهربائية مستدامة.
- التخطيط لاستخدام المكتبات المحلية والمراكز الاجتماعية كملاجئ أثناء الكوارث الطبيعية.



تلاميذ من مدرسة Rosemeadow الرسمية يغرسون الأشجار

الصحة والنشاط

المساحة العامة تدعم أنماط الحياة الصحية وتنعش القلوب.

ينبغي أن يكون الوصول إلى المساحات العامة سهلاً لتمكين الناس من ممارسة النشاطات الصحية في حياتهم اليومية؛ وينبغي أن تتصل المساحات العامة ببعضها البعض بشكل جيد للتشجيع على المشي واستخدام الدراجات الهوائية؛ كما ينبغي أن تشمل مساحات ومرافق للنشاطات البدنية كالرياضة والترفيه إضافةً إلى أماكن هادئة للجلوس والاسترخاء. وينبغي أن تكون المساحة مدعاة للمتعة وغير مقيّدة، بحيث تشتمل على ألعاب للناس من مختلف الأعمار وتوفّر فوائد للصحة البدنية والعقلية على السواء.

*Oxley Scenic Lookout, Tamworth
Courtesy of Destination NSW*

كيف يمكن تطبيق هذا المبدأ على أرض الواقع؟

- توسيع مسالك المشي ومسارات الدراجات الهوائية وطرق المشاة الدائرية في المناطق المدنية.
- وضع تصميم للحدائق العامة يتسم بالمرونة وتعددية الوظائف في أماكن مختلفة ولمختلف النشاطات.
- وضع برامج للصحة والعافية عبر المراكز الاجتماعية المحلية.



المصالح التجارية والنشاطات الاقتصادية المحلية

المساحة العامة تعزّز وجود نشاطات اقتصادية محلية أكثر دينامية وجذباً للأعمال التجارية.

ينبغي أن تربط المساحة العامة الناس بالمصالح التجارية وتدعم وجود مرافق بيع بالتجزئة ومناطق مخصصة للمطاعم مفعمة بالحياة والنشاط. وينبغي أن تشجع الشوارع والأزقة وأسواق البلازا السكان المحليين والزائرين على القيام بنشاطات تجارية من خلال طابعها الحيوي وتصميمها الخارجي. ويمكن للمساحة العامة أن تضم مصالح ونشاطات تجارية خفيفة التأثير على بيئتها، كالمطاعم ومحلات البيع بالتجزئة التي تجعل الأماكن أكثر جاذبية وممتعة.

Bowral

كيف يمكن تطبيق هذا
المبدأ على أرض الواقع؟

- تبسيط الموافقة على الطلبات المحلية المتعلقة بإعادة تخصيص مواقف السيارات والأرصعة لأماكن الطعام الخارجية الطارئة
- تحديد مساحة لأسواق المزارعين في عطلات نهاية الأسبوع في ميادين تسوق البلديات
- وجود ممثلين من أفراد المجتمع في هيئات حوكمة وإدارة المساحات العامة ذات الملكية الخاصة وشمل هذه المساحات لبرامج اجتماعية وإبداعية.
- وجود مصالح تجارية تكميلية ضمن المرافق العامة عند الاقتضاء لتفعيل ودعم استدامة المساحة لكن دون إعاقة استخدام الناس لها.



السلامة والأمان

ينبغي أن يشعر كل فرد بالأمان عند استخدام المساحة العامة في جميع أوقات اليوم .

ينبغي أن يوفر تصميم المساحات العامة وإدارتها وبرامجها شعوراً بالأمان، بما في ذلك تركيب مصابيح كهربائية خاصة للمشاة وإنشاء طرق مفتوحة ومرئية، ونصب إشارات مرورية. وينبغي أن تولي عناية خاصة بتجارب النساء والأطفال وذوي الاحتياجات في المساحات العامة وانطباعاتهم بشأن الأمان. ويمكن أن يساعد تنشيط المساحات العامة ليلاً وتشجيع مستخدميها على الإشراف عليها في جعلها أكثر أماناً.

كيف يمكن تطبيق هذا المبدأ على أرض الواقع؟

- إعداد هندسة الشوارع وتخفيف حركة المرور بشكل يحسن من سلامة المشاة.
- إجراء مراجعات لأمر السلامة لمعرفة انطباعات الناس بشأن السلامة ووضع إستراتيجيات لمعالجة مخاوفهم.
- وضع تصميم للإضاءة من شأنه تحسين الرؤية في الليل.

Darling Square, Darling Harbour



تصميم خاص للناس

المساحة العامة التي تتميز بالمرونة يمكن أن تلبي احتياجات سكاننا متنوعي الخلفيات.

ينبغي أن تكون المساحة العامة مريحة وملائمة للغرض، ومصممة لوظيفتها في المنطقة المتواجدة فيها بشكل يجعلها تستوعب مجموعة كبيرة وغنية من النشاطات الاجتماعية. وينبغي أن تشجع المساحة على التواصل الرسمي وغير الرسمي وأن توفر أماكن ومرافق تشجع الناس على التوقف واستخدام المساحة. وينبغي أن تتضمن استخدامات تكميلية إذا أمكن ذلك وأن تكون على ارتباط جيد بالمناطق المحيطة بها لتوفير تجربة أغنى لمستخدميها.

كيف يمكن تطبيق هذا المبدأ على أرض الواقع؟

- تحسين الأزرقة وتفعيلها بالبرامج والنشاطات.
- إنشاء مرافق مجتمعية متعددة الأغراض مصممة لاستيعاب مجموعة من الاستخدامات والنشاطات.
- توفير المراحيض العامة وصيانتها لدعم استخدام المساحة العامة بحرية وتحسين المرفق.

مكتبة Marrickville
Marrickville

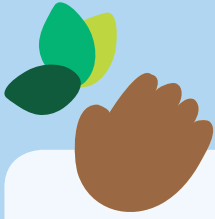


الإدارة الجيدة

المساحة العامة التي يتم إيلؤها
عناية جيدة هي أكثر جذباً للزائرين.

المساحة العامة التي تحظى بإشراف إداري جيد وعناية جيدة تُشعرنا بالفخر وبحس الملكية وتشجعنا على العناية بها. وينبغي المحافظة على نظافة المساحة العامة وصيانتها جيداً وإضاءتها بصورة ملائمة، كما ينبغي توفير أماكن مظلة وملاذ وأماكن للتوقف عندها والاستراحة فيها، ومرافق عامة تلبى الاحتياجات المحلية. كذلك ينبغي أن يسهل الوصول إلى هذه المساحات والدخول إليها، وعند الوصول، ينبغي أن يسهل التنقل فيها بحرية. وينبغي أن توضع أنظمة للمساحات العامة لا تمنع سوى النشاطات والتصرفات التي يتعين حظرها حرصاً على إدارتها بشكل آمن.

جولة على تراث السكان الأصليين،
The Royal Botanic Gardens



كيف يمكن تطبيق

هذا المبدأ على أرض الواقع؟

- إعداد برامج تدعم مشاركة المجتمع في صنع القرارات وإدارة المساحات العامة.
- إدراج مبادئ إدارة السكان الأصليين للأرض والعناية بـ"البلد" في وسائل إدارة المساحات العامة.
- دمج بنية تحتية ذكية في المساحة العامة لتحليل التجارب ومراقبة استخدامها ونظافتها وصيانتها.



يرجى تفقّد الموقع الإلكتروني
[www.dpie.nsw.gov.au/premiers-priorities/
great-public-spaces](http://www.dpie.nsw.gov.au/premiers-priorities/great-public-spaces)



أو الاتصال بـ:
publicspace@planning.nsw.gov.au للمزيد من
المعلومات.



المراجع

- 1 UN Habitat Global Public Space Toolkit, p24
- 2 United Nations Development Programme,
:Sustainable Development Goal 11.7
"بحلول العام 2030، توفير مساحات آمنة وحاضنة
وخضراء وعامة ويسهل الوصول إليها للجميع، وعلى
الأخص للنساء والأطفال وكبار السن وذوي الإعاقة"
- 3 United Nations, *The New Urban Agenda*
13, (2017)
- 4 ,Project for Public Spaces
?What makes a successful place
Retrieved from www.pps.org/article/grplacefeat

